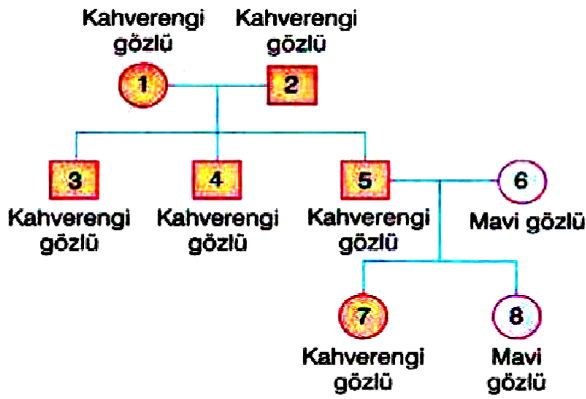


1-



Yukarıdaki soyağacında bir ailedeki bireylerin göz renkleriyle ilgili fenotipleri verilmiştir.

Buna göre aşağıdakilerden hangisi **söylenemez**?

- A) 1, 2 ve 5 nolu bireyler göz rengi bakımından melez olabilir.
- B) 5 ve 6 nolu bireylerin mavi gözlü çocuklarının olma ihtimali % 50'dir.
- C) 3 ve 4 nolu bireylerde mavi göz rengi geni kesinlikle bulunamaz.
- D) 7 ve 8 nolu bireylerin genotipleri aynı değildir.

2-

Yunus ve Yusuf tek yumurta ikizi iki kardeşdir.

Kardeşlerin saç rengi ve şekli, göz rengi, kan grubu gibi özelliklerinin aynı olmasına karşın, ağırlık, boy ve zeka gibi özelliklerinde farklılık görülmemesinin nedeni aşağıdakilerden hangisidir?



- A) Söz konusu karakterlerin (özelliklerin) melez (heterozigot) olması
- B) Doğumlarının aynı sürede gerçekleşmesi
- C) Gen yapılarının farklı olması
- D) Bazı karakterlerin (özelliklerin) çevre şartlarından etkilenmesi

3-

Aşağıdaki şemada bazı canlılarda görülen mutasyon ve modifikasyon örnekleri numaralandırılarak verilmiştir.

1	Keçilerde dört boynuzluluğun ortaya çıkması	2	Van kedisinde iki gözün farklı renkte olması	3	İnsanlarda orak hücreli aneminin ortaya çıkması
4	Sporcuların kaslı yapıya sahip olması	5	İnsanlarda albinoluğun ortaya çıkması	6	İnsanlarda bronzlaşma

Buna göre bu örnekler aşağıdakilerden hangisinde doğru olacak şekilde gruplandırılmıştır?

Mutasyon örnekleri	Modifikasyon örnekleri
A) 1 - 2 - 6	3 - 4 - 5
B) 1 - 2 - 3 - 5	4 - 6
C) 3 - 4 - 5	1 - 2 - 6
D) 1 - 4 - 5	2 - 3 - 6

4-

Yağış Şekli	Oluşma Şekli
1- Yağmur	a- Soğuk hava etkisiyle su buharının kristalleşmesi ile oluşur.
2- Kar	b- Havadaki su buharının yükselmenden yeryüzündeki cisimler üzerine düşmesidir.
3- Dolu	c- Geceleyin hava çok soğuduğunda su buharının doğrudan donması ile oluşur.
4- Çiy	d- Donan su damlacıklarının, bir araya gelerek buz topaklarına dönüşmesidir.
5- Kırağı	

Yukarıda yağış şekilleri ve oluşumlarına örnek verilmiştir.

Yağış şekilleri ile nasıl oluştukları arasında yapılan eşlemlerden hangisi yanlıştır?

- A) 1-b B) 2-a C) 3-d D) 5-c

ALİ UZUN - FEN BİLİMLERİ ÖĞRETMENİ

5-

Bir karakterle ilgili genotip yapıları;

- I. AA
- II. Aa
- III. aa

şeklinde olan bireylerin fenotip özellikleriyle ilgili olarak, aşağıda verilenlerden hangisi doğrudur?

- A) II baskın, I ve III çekinik fenotiplidir.
- B) I baskın, II ve III çekinik fenotiplidir.
- C) III baskın, I ve II çekinik fenotiplidir.
- D) I ve II baskın, III çekinik fenotiplidir.

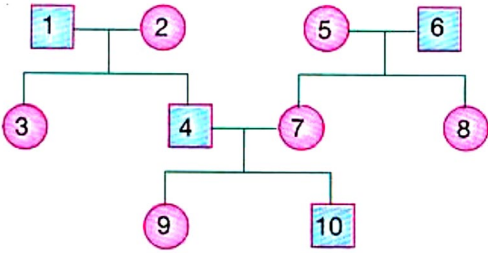
6-

Buket, yeni doğan kuzenini çok merak ediyordu. Yeğenini gördüğünde onun mavi olan gözleri çok dikkatini çekti. Kahverengi gözlü anne ve babanın mavi gözlü çocuklarının olması onu şaşırtmıştı.

Parçada verilen olay aşağıdakilerden hangisi ile açıklanabilir?

- A) Kahverengi göz renginin saf gen özelliği taşıması
- B) Anne ve babanın çekinik olarak mavi göz geni bulundurması
- C) Kalıtsal bozukluk meydana gelmiş olması
- D) Mavi göz geninin baskın gen olması

7-



Beril ailesi ve akrabalarını soyağacında numaralandırarak göstermiştir.

Buna göre Beril'in numaralarla gösterdiği soyağacında, hangi iki akrabasında aynı kalıtsal hastalığın görülmesi daha çok beklenir?

- A) 1 ve 2
- B) 3 ve 8
- C) 4 ve 9
- D) 4 ve 5

8-

Özellik	Saç Rengi		Göz Rengi		Saç Şekli		Yapışık Kulak	
	Açık	Koyu	Açık	Koyu	Düz	Kıvrıkcık	Evet	Hayır
Kişi Sayısı	25	75	25	75	25	75	25	75

Özlem, özelliklerini belirlediği 100 arkadaşını tabloya şekildeki gibi kaydetmiştir.

Bu tabloya bakılarak aşağıdaki yorumlardan hangisine ulaşılamaz?

- A) Özlem'in belirlediği özellikler kalıtsaldır.
- B) Kıvrıkcık ve koyu saç baskın özelliktedir.
- C) Açık göz rengi çekiniktir.
- D) Yapışık kulaklılık baskın özelliktedir.

9-

Akraba evliliği, aralarında kan bağı bulunan bireylerin evlenmesidir.

Akraba evliliğinde genetik hastalıkların daha çok görünmesinin nedeni

Yukarıdaki sözleri söyleyen Melis'in anlatımına aşağıdaki sözlerden hangisi ile devam etmesi uygundur?

- A) akrabaların genetik yapılarının birbiri ile aynı olmasıdır.
- B) akrabaların aynı hastalıkları bulundurma olasılığı olmamasıdır.
- C) akrabaların genetik yapılarının birbirine benzer olmasıdır.
- D) akrabaların kromozom yapılarının birbirinden farklı olmasıdır.

10-

Ferda, farklı yağış şekillerinin oluşması ile ilgili aşağıdaki notları defterine yazmıştır.

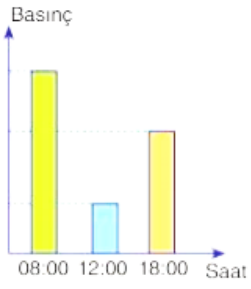
- I. Nemli hava yükselirken sıcaklığın düşmesiyle soğur. Nem de yoğunlaşarak su damlacıklarına dönüşür.
- II. Yoğunlaşarak oluşan su damlacıkları hep aynı yağış şeklini oluşturur.
- III. Yağış şeklini sadece bulunduğu ortamın nem miktarı belirler.

Ferda'nın yazdığı notlardan hangisi ya da hangileri doğru değildir?

- A) Yalnız II
- B) I ve II
- C) II ve III
- C) I ve III

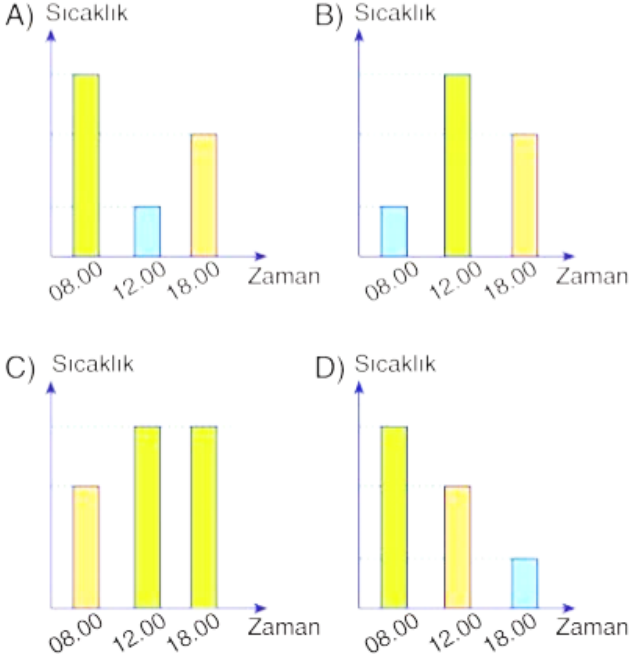
ALİ UZUN - FEN BİLİMLERİ ÖĞRETİMİ

15-



Bir ilçede gün içerisinde belli saatlerde basınç ölçümleri yapılmış ve yandaki grafik oluşturulmuştur.

Buna göre, farklı saatlerde ilçenin sıcaklığını gösteren grafik aşağıdakilerden hangisi olabilir?



16-



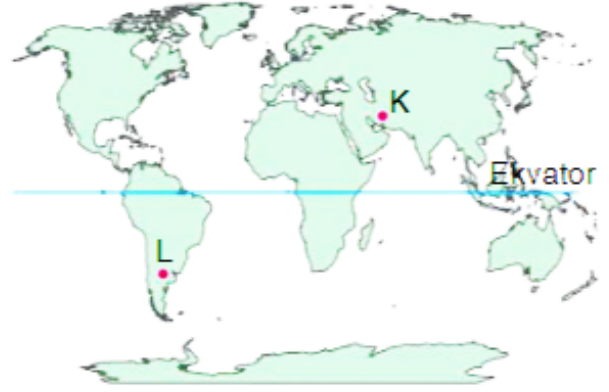
Beyaz renkli bir atın bütün yavrularının siyah renkte olabilmesi için, çiftleşeceği atın genotipi;

- Homozigot baskın (saf döl) olan
- Heterozigot baskın (melez döl) olan
- Homozigot çekinik (saf döl) olan

şeklindeki özelliklerden hangisine sahip olmalıdır? (Atlarda siyah renk geni beyaz renk genine baskındır.)

- A) Yalnız I B) Yalnız II
C) I ve III D) II ve III

17-



Dünya üzerinde gösterilen K ve L bölgeleri ile ilgili,

- Farklı mevsimler yaşanmaktadır.
- K bölgesinde gece ve gündüz süreleri eşittir.
- L bölgesinde gölge boyu daha uzundur.

ifadelerinden hangileri kesinlikle doğrudur?

- A) Yalnız I B) I ve II
C) II ve III D) I, II ve III

18-

Öğrenci	Sorular	
	Üreme hücrelerinde görülen mutasyonlar dölden döle geçer mi?	Vücut hücrelerinde görülen mutasyonlar eşeyli üreyen canlılarda dölden döle geçer mi?
Irmak	▲	Evet
Fulya	Hayır	●

Irmak ve Fulya tablodaki sorulara belirtilen cevapları veriyor. Irmak ve Fulya birer soruya doğru cevap verdiği göre, tabloda ▲ ve ● sembolleri ile gösterilen yerlere hangi seçenekte belirtilenler getirilmelidir?

- ▲ ●
A) Evet Hayır
B) Evet Evet
C) Hayır Hayır
D) Hayır Evet

ALİ UZUN - FEN BİLİMLERİ ÖĞRETMENİ

19-



15°C de yetişen
30°C de yetişen

Çuha çiçeğinin farklı sıcaklıklarda yetiştirilen aynı genotipli tohumları için şekildeki sonuçlar elde edilmiştir.

Bu durumla benzerlik gösteren örnekler vermek isteyen Zülal, aşağıdaki örnekleri veriyor.

1. Himalaya tavşanlarının sırtına buz bağlandığında siyah tüy çıkarması
2. Arıların beslenmelerine göre işçi arı ya da kraliçe arı oluşturması
3. Çift yumurta ikizlerinin birinin mavi diğernin elâ gözlü olması

Zülal'ın vermiş olduğu örneklerden hangileri doğrudur?

- A) Yalnız 1
B) 1 ve 2
C) 2 ve 3
D) 1, 2 ve 3

20-

Kalıtım ve çevre faktörlerinin etkileşmesi sonunda, vücut karakterlerinin oluşması durumuna **modifikasyon** denir.

Aşağıda verilen oluşumlardan hangisi, modifikasyona örnek olarak verilemez?

- A) Özdeş yapıdaki bitkilerin, farklı toprak yapısına sahip olan saksılarda farklı miktarda büyümesi
- B) Bitkilerin farklı şiddette ışık bulunan ortamlarda, farklı hızlarda gelişmesi
- C) Normalde mart ayında gelişmeye başlayan bazı bitkilerin, havaların uzun süre ılık gittiği şubat ayında, yaprak ve çiçek oluşmaya başlaması
- D) Radyasyon etkisinde kalan bazı tohumların, çiçek ve tohum oluşturma yeteneklerini kaybetmesi

21-

Günler	P.tesi	Salı	Çarş.	Perş.	Cuma	C.tesi	Pazar
Sıcaklık							
Rüzgar	Hızlı	Hızlı	Yavaş	Hızlı	Hızlı	Yavaş	Yavaş
Yağış	✓	✓	X	✓	X	✓	✓
Nem							

1 hafta boyunca hava olaylarını gözlemleyen bir öğrenci yukarıdaki çizelgeyi hazırlamıştır.

- I. Hava sıcaklığının en yüksek olduğu gün yağış görülmemiştir.
- II. Yağışlı geçen günlerin tamamında rüzgar hızlı esmiştir.
- III. Sıcaklığın en fazla olduğu gün nemde en fazladır.

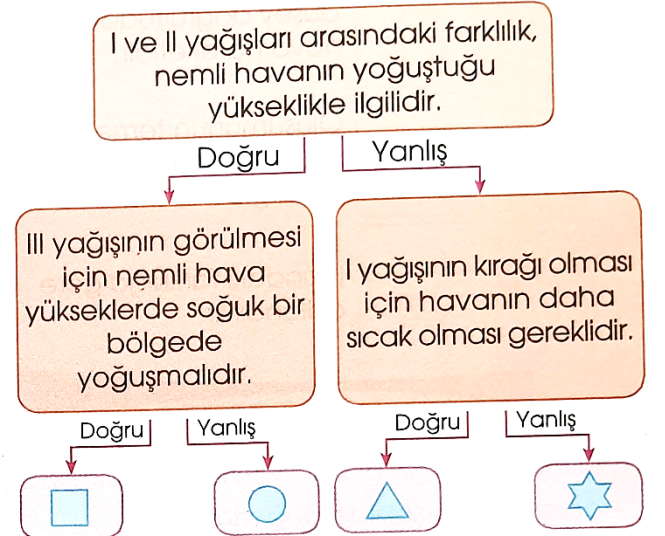
Buna göre yukarıdaki ifadelerden hangileri söylenebilir?

- A) Yalnız I
B) I ve II
C) II ve III
D) I, II ve III

22-



Yukarıda görülen üç yağış türüyle ilgili olarak aşağıdaki etkinlik gerçekleştiriliyor.

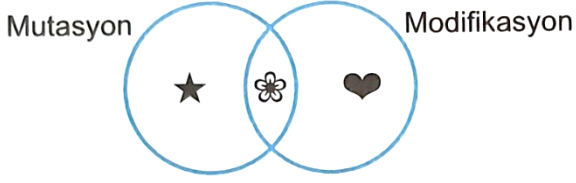


Buna göre hangi çıkışa ulaşılır?

- A) B) C) D)

ALİ UZUN - FEN BİLİMLERİ ÖĞRETMENİ

23-



Yukarıdaki venn şemasında mutasyon ile modifikasyona ait özellikler sembollerle gösterilmiştir.

Buna göre, * sembolünün temsil ettiği özellik yerine, aşağıdakilerden hangileri yazılabilir?

- I. Genetik yapının değişmesi
 - II. Kalıtsal olması
 - III. Fenotip üzerinde etkili olması
- A) Yalnız II B) Yalnız III
C) I ve II D) I ve III

24-

Buna göre, öğretmenin sorduğu soruya hangi öğrencilerin verdikleri cevaplar doğrudur?

- A) Ömer ve Halis
- B) Ömer ve Şeyma
- C) Halis ve Şeyma
- D) Ömer ve Halis ve Şeyma

25- Ali Bey üç boyutlu eğitim materyalleri tasarlayıp geliştiren uluslararası iş yapan bir firma çalışanıdır. İş gereği Dünya'da farklı ülkelere seyahat eden Ali Bey bazı zamanlar ailesinden uzun süre ayrı kalmaktadır. Yaptığı iş seyahatlerinde internet üzerinden ailesiyle görüşen Ali Bey bulunduğu yerlerle ilgili fotoğraflar da paylaşmayı ihmal etmemektedir. Ali Bey'in yaptığı iş seyahatlerinden iki tanesi sırasında paylaştığı mesaj ve fotoğraflardan bazıları aşağıdaki gibidir.

Tarih: 25 Nisan 2018 Saat : 15.00

Ağaçlar çiçek açmaya, doğa yeşillenmeye başladı. Ara ara yağmur yağıyor. Burada baharın tüm güzelliği görülebiliyor.

İlk Paylaşım

Tarih: 8 Temmuz 2018 Saat : 11.00

Ülke genelinde aralıksız kar yağışı var. Öğrendiğim kadarıyla burada son on yılın en soğuk kışı yaşanıyor.

İkinci Paylaşım

Ali Bey'in ailesinin Türkiye'de Trabzon ilinde yaşadığı bilindiğine göre paylaşımlarından yola çıkarak;

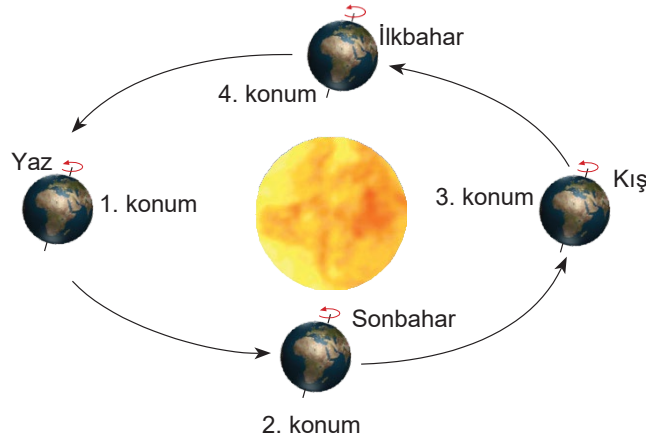
- I: Ali Bey ilk paylaşımı yaptığında Kuzey Yarımküre'deki Yengeç Dönencesi ile Ekvator çizgisi arasındaki bir şehirde bulunmaktadır.
- II: Ali Bey'in bu paylaşımlarını yaptığı tarihlerde bulunduğu yerler ile Türkiye'de aynı mevsim yaşanma ihtimali yoktur.
- III: Ali Bey'in paylaşımlarından birini yaptığı tarihte Türkiye'de gündüz süresi gece süresinden uzundur.
- IV: Ali Bey ikinci paylaşımını Güney Yarımküre'de Oğlak Dönencesinin güneyinde bir şehirde yapmış olabilir.

İfadelerinden hangileri söylenebilir?

- A) I ve II B) I ve IV
- C) III ve IV D) I,III ve IV

ALİ UZUN - FEN BİLİMLERİ ÖĞRETİMİ

26- Aşağıdaki şekilde Dünya'nın Güneş etrafındaki dolanma hareketi ve bu harekete bağlı olarak Kuzey Yarım Küre'de yaşanan mevsimler belirtilmiştir.



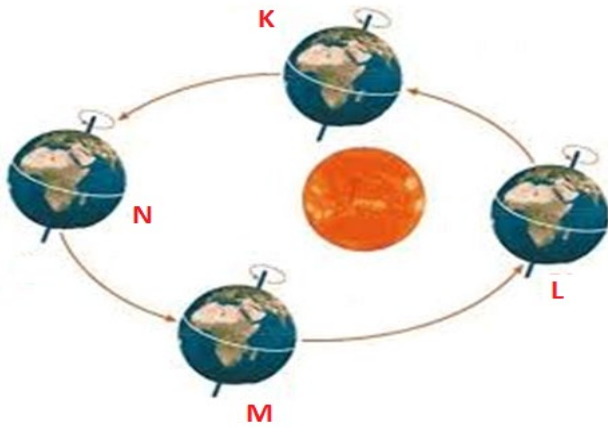
Buna göre yalnızca görsele bakarak;

- I: Dünya'nın Güneş etrafındaki hareketine göre dik gelen ışınları alan bölgeler sürekli değişir.
II: Dönme ekseninin eğikliğine ve Dünyanın Güneş etrafında dolanma hareketine göre aynı yarım kürede farklı mevsimler yaşanır.
III: Eğik gelen ışınların geniş alana yayılması kutuplarda daha soğuk hava kütesinin oluşmasına sebep olur.

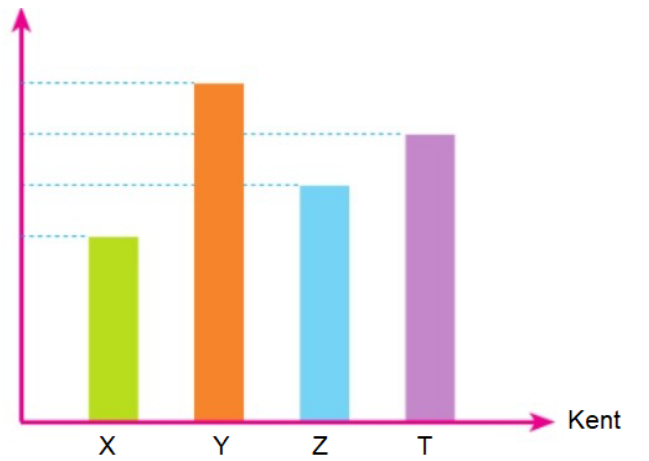
İfadelerinden hangileri çıkarılabilir?

- A) Yalnız II B) I ve II C) I ve III D) II ve III

27-



Güneş ışığının yere düşme açısı



Dünya Güneş etrafında dolanırken yukarıda verilen konumlarla ve sütun grafiğinde verilen kentlerle ilgili olarak;

- I: X ve Y kentleri L ve N konumlarında farklı yarımkürelerde bulunabilirler.
II: X,Y,Z ve T kentleri K ve M konumlarında aynı yarım kürelerde bulunabilirler.
III: N konumunda Y kenti Yengeç Dönencesinde bir kent ise X,Z ve T kentleri Yengeç Dönencesi ile Kutup daireleri arasında bulunabilir.

İfadelerinden hangileri söylenebilir?

- A) Yalnız II B) I ve II C) I ve III D) I,II ve III

BRANŞ AKADEMİ YAYINEVİ

FARKIYLA

8.SINIF LGS FEN BİLİMLERİ

EFSENE SORU BANKALARI



Branş Akademi Sipariş Tel: 0312 419 77 55

Web Sitemiz: www.hadifene.com

Sosyal Medya: Fen Kuşağı - Fen Pınarı - Instagram



8.SINIF

ATOMİX SORU BANKASI

LGS bizim işimiz.



8.SINIF

SORU BANKASI

LGS bizim işimiz



Brans®
Akademi